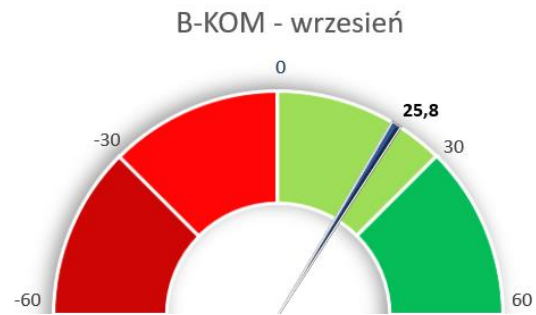


B-KOM



Białystok 28.09.2020 r.

Informacje bazowe Barometr koniunktury Klastra Obróbki Metali (B-KOM) wrzesień 2020 r.

Ogólny wskaźnik koniunktury w populacji KOM (łącznie dla firm produkcyjnych, handlowych i usługowych) we wrześniu 2020 r.: + 25,8 pkt *,
(wzrost \uparrow o 0,8 pkt w relacji do m-ca poprzedniego), w tym:

- + 26,2 pkt** – ogólny wskaźnik koniunktury firm produkcyjnych KOM we wrześniu 2020 r.
(\downarrow o 16,7 pkt w relacji do m-ca poprzedniego)
- + 37,5 pkt** – ogólny wskaźnik koniunktury firm handlowych KOM we wrześniu 2020 r.
(\uparrow o 25,0 pkt w relacji do lipca 2020 r. – w sierpniu 2020 b.d.)
- +18,8 pkt** – ogólny wskaźnik koniunktury firm usługowych KOM we wrześniu 2020 r.
(\uparrow o 35,5 pkt w relacji do m-ca poprzedniego)

** Ogólny wskaźnik koniunktury może przyjmować wartości od „-100” pkt do „+ 100” pkt. Obliczany jest jako średnia arytmetyczna sald odpowiedzi na pytania z ankiety miesięcznej dotyczące bieżącej i przewidywanej sytuacji gospodarczej przedsiębiorstwa. Wartość wskaźnika poniżej „0” oznacza pesymizm (zła koniunktura), wynik powyżej „0” oznacza optymizm deklarowany przez przedsiębiorców (dobra koniunktura). Wskaźnik przyjmujący wartość równą zero oznacza sytuację, gdy koniunktura nie zmienia się.*

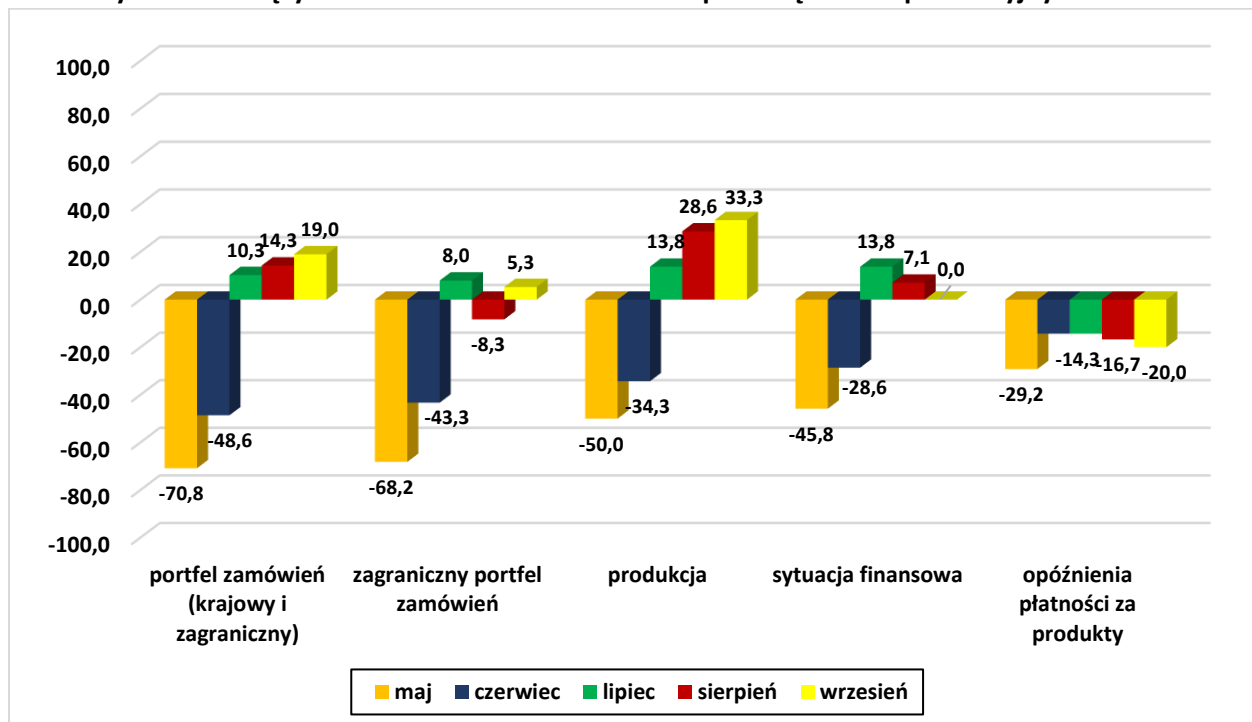
Koniunktura w przemyśle

Diagnoza bieżących zmian w koniunkturze firm produkcyjnych KOM. Obserwowane bieżące (miesięczne) zmiany w wielkości produkcji oraz portfelu zamówień krajowych i zagranicznych w opinii firm produkcyjnych Klastra Obróbki Metali napawają optymizmem. Proste wskaźniki koniunktury dla tych zmiennych wyniosły odpowiednio +33,3 pkt oraz +19,0 pkt, a więc o tyle odsetek głosów pozytywnych przewyższył odsetek głosów negatywnych. Minimalnie, lecz jednak powyżej pułapu neutralnego uplasowała się wartość wskaźnika dotycząca portfela na rynkach zagranicznych (+5,3 pkt).

Z kolei ocena zmian w sytuacji finansowej w ciągu ostatniego miesiąca wprawdzie osiąga poziom neutralny (0,0 pkt), lecz w zestawieniu z poprzednimi dwoma miesiącami nie napawa optymizmem.

Malejącą wartość wspomnianego wskaźnika na przestrzeni ostatnich dwóch miesięcy z dużym prawdopodobieństwem należy skorelować dodatnio z rosnącymi opóźnieniami w płatnościach za produkty. Wartość tego wskaźnika wyniosła we wrześniu 2020 r. -20,0 pkt i nieustanie nieznacznie spada począwszy od czerwca br. (Wykres 1.).

Wykres 1. Bieżący kierunek zmian w koniunkturze przedsiębiorstw produkcyjnych KOM**



Źródło: wyniki iteracji maj-wrzesień B-KOM produkcja 2020 r.

Największymi barierami rozwoju dla przedsiębiorstw produkcyjnych we wrześniu 2020 r. okazały się przede wszystkim: niedostateczny popyt na rynku krajowym – 47,6% wszystkich wskazań badanej populacji firm produkcyjnych KOM (dla porównania sierpień 2020 r. – 42,9% wskazań) niepewność ogólnej sytuacji gospodarczej 42,9% (sierpień 2020 r. - 78,6%), koszty zatrudnienia 42,9% (lipiec 2020 r. - 57,1%), niedostateczny popyt na rynku zagranicznym 42,9% wskazań (sierpień 2020 r. - 42,9%) oraz niedobór wykwalifikowanych pracowników 28,9% (sierpień 2020 r. – 42,9%).

Prognozowane zmiany koniunktury w przemyśle na najbliższe trzy miesiące we wrześniu 2020 r. są drugi raz (obok miesiąca sierpnia) od początku prowadzonych badań Barometru KOM optymistyczne (wartość wskaźnika powyżej 0 pkt) we wszystkich prostych wskaźnikach koniunktury (Wykres 2.). Jednak ogólnie poziom optymizmu wśród firm produkcyjnych w zakresie predykcji na najbliższe trzy miesiące jest nieznacznie niższy w poszczególnych wskaźnikach w relacji do poprzedniego miesiąca.

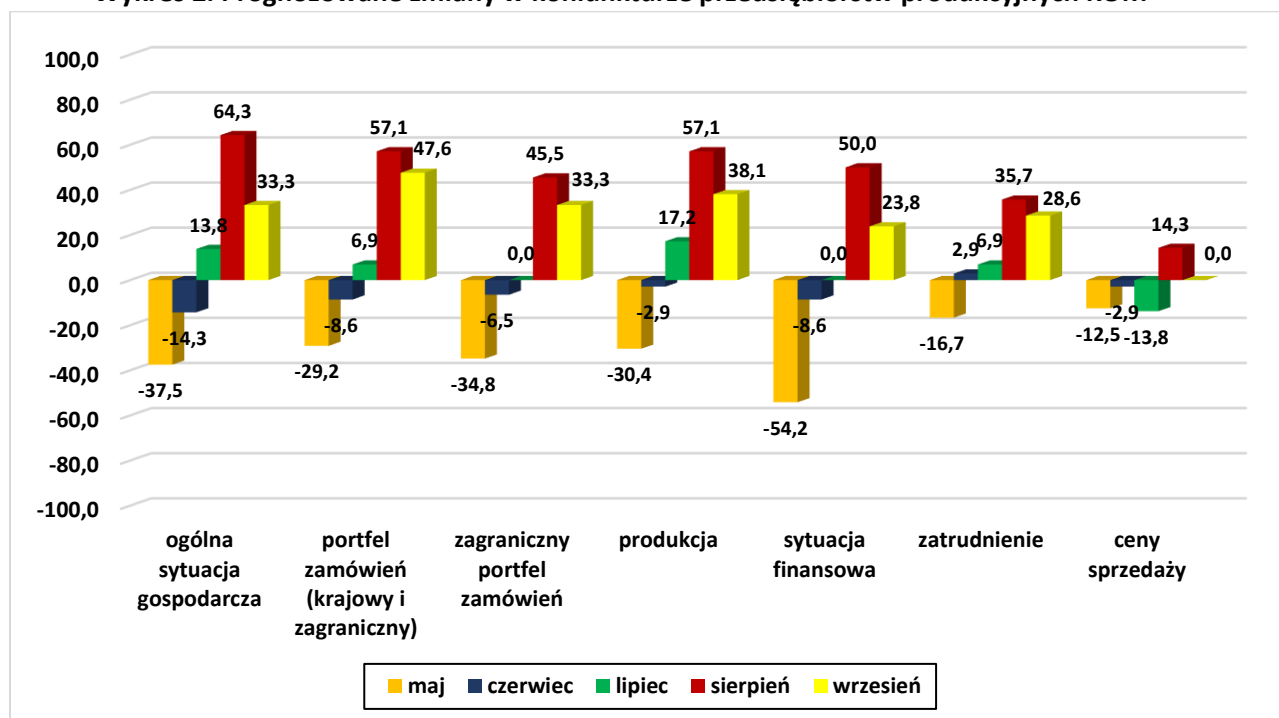
Najwyższą wartość prostego wskaźnika koniunktury w perspektywie najbliższych trzech miesięcy odnotowano w przypadku wielkości portfela zamówień krajowych i zagranicznych rozpatrywanych łącznie (+47,6%). Na porównywalnych poziomach względem siebie jeśli chodzi o poziom optymizmu na następane trzy miesiące wśród firm produkcyjnych uplasowały się takie wskaźniki jak: produkcja (+38,1 pkt), ogólna

ocena sytuacji gospodarczej (+33,3 pkt) oraz wielkość portfela zamówień zagranicznych (+33,3 pkt). W przypadku portfela zamówień zagranicznych jest to szczególnie optymistyczny prognostyk zważywszy na ogólny wysoki poziom aktywności firm KOM w działalności eksportowej.

Szczególną uwagę należy zwrócić na prosty wskaźnik prognostyczny koniunktury: prognozowana sytuacja finansowa za trzy miesiące. Wedle wyników badań przewaga głosów pozytywnych nad negatywnymi w tej kwestii w miesiącu wrześniu 2020 r. (wartość wskaźnika +23,8 pkt) jest dużo mniejsza niż to miało miejsce jeszcze w poprzednim miesiącu (wartość wskaźnika w sierpniu 2020 r. +50,0 pkt).

Dodatkowo nastroje optymistyczne badanych przedsiębiorstw produkcyjnych populacji klastrowej dotyczą poziomu zatrudnienia (+28,6 pkt). W praktyce przekłada się to na przewagę liczby firm zgłaszających chęć zwiększenia zatrudnienia w najbliższych trzech miesiącach nad liczbą firm noszących się z zamiarem redukcji zatrudnienia (Wykres 2.). Równocześnie równoważą się oceny przedsiębiorstw produkcyjnych KOM prognozujących wzrost oraz spadek cen sprzedawanych produktów (wartość wskaźnika 0,0 pkt) (Wykres 2.).

Wykres 2. Prognozowane zmiany w koniunkturze przedsiębiorstw produkcyjnych KOM**



Źródło: wyniki iteracji maj-wrzesień B-KOM produkcja 2020 r.

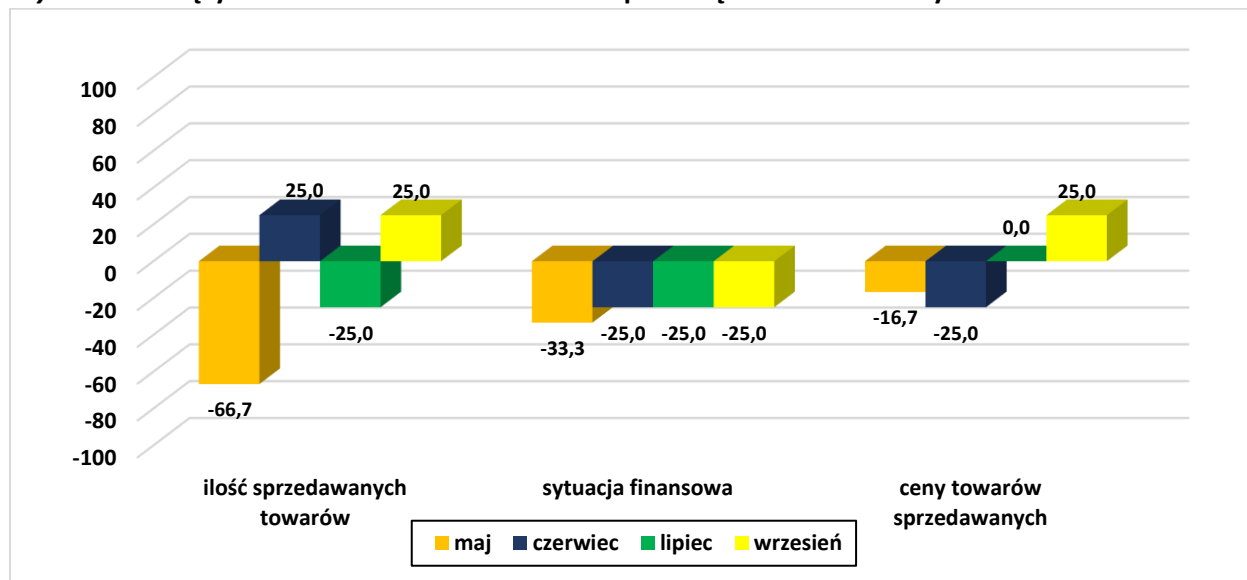
Koniunktura w handlu

Diagnoza bieżących zmian w koniunkturze firm handlowych KOM we wrześniu 2020 r. wskazuje na poprawę koniunktury w relacji do obserwowanych zmian w lipcu¹ br. - jeśli chodzi o ilość sprzedawanych towarów. Wskaźnik koniunktury w tym przypadku wyniósł +25 pkt, gdzie w poprzednim badanym miesiącu sięgał poziomu -25,0 pkt. W analizowanym okresie bez zmian pozostała sytuacja

¹ Badanie koniunktury w handlu nie zostało zrealizowane w sierpniu ze względu na zbyt małą liczbę respondentów

finansowa firm handlowych KOM (wielkość wskaźnika na tym samym porównywalnym pesymistycznym poziomie od początku badania Barometru -25,0 pkt). W opinii respondentów branży handlowej KOM w badanym miesiącu miała miejsce niewielka pozytywna zmiana cen sprzedawanych towarów (wartość wskaźnika +25,0 pkt) (Wykres 3.).

Wykres 3. Bieżący kierunek zmian w koniunkturze przedsiębiorstw handlowych KOM**



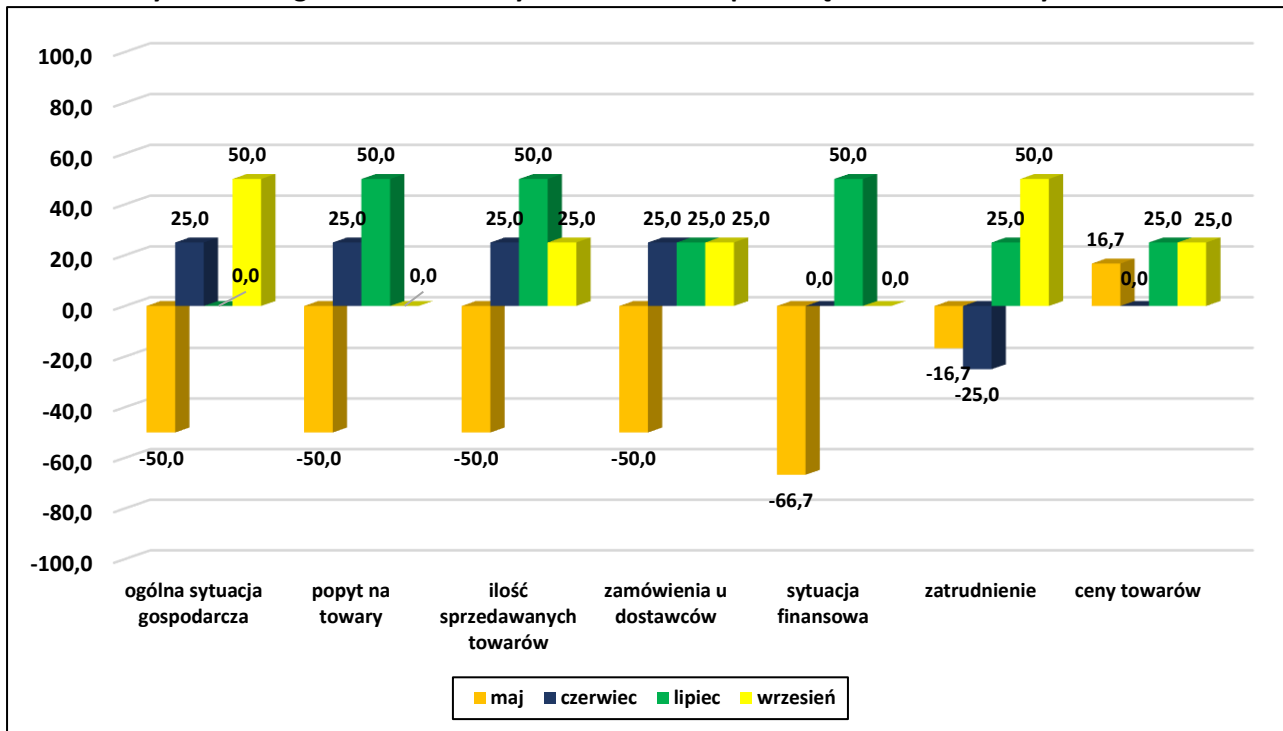
Źródło: wyniki iteracji z maja, czerwca, lipca, września B-KOM handel 2020 r.

Przedsiębiorcy z branży handlowej wśród najważniejszych barier rozwoju we wrześniu 2020 r. wskazali na niedostateczny popyt (75% wszystkich wskazań), na niepewność ogólnej sytuacji gospodarczej (50,0%), koszty zatrudnienia (50,0%) oraz niedobór pracowników (50%).

Prognozowane zmiany koniunktury w handlu wśród firm przynależnych do KOM na najbliższe trzy miesiące są względnie optymistyczne. W badanej populacji firm handlowych przeważały głosy prognozujące pozytywną ogólną sytuację gospodarczą firm. Wartość tego wskaźnika we wrześniu br. wyniosła +50,0 pkt i była najwyższa od początku prowadzonych badań. Równie optymistycznie prognozowane są zmiany w firmach produkcyjnych na najbliższe trzy miesiące jeśli chodzi o poziom zatrudnienia (wartość wskaźnika +50,0 pkt). O ile we wrześniu br. przeważały głosy prognozujące wzrost ilości sprzedawanych produktów w ramach prowadzonej działalności handlowej (wartość wskaźnika +25,0 pkt), to w przypadku oceny wielkości popytu za trzy miesiące głosy pozytywne i negatywne w ocenie koniunktury zrównoważyły się.

Wskaźnik zamówień u dostawców we wrześniu 2020 r. pozostał na niezmiennym poziomie w relacji do miesiąca poprzedniego – +25,0 pkt. Identyczny optymizm na poziomie +25,0 pkt towarzyszy firmom co do poziomu cen towarów, którymi handlują w perspektywie najbliższych trzech miesięcy (Wykres 4.).

Wykres 4. Prognozowane zmiany w koniunkturze przedsiębiorstw handlowych KOM**



Źródło: wyniki iteracji z maja, czerwca, lipca, września B-KOM handel 2020 r.

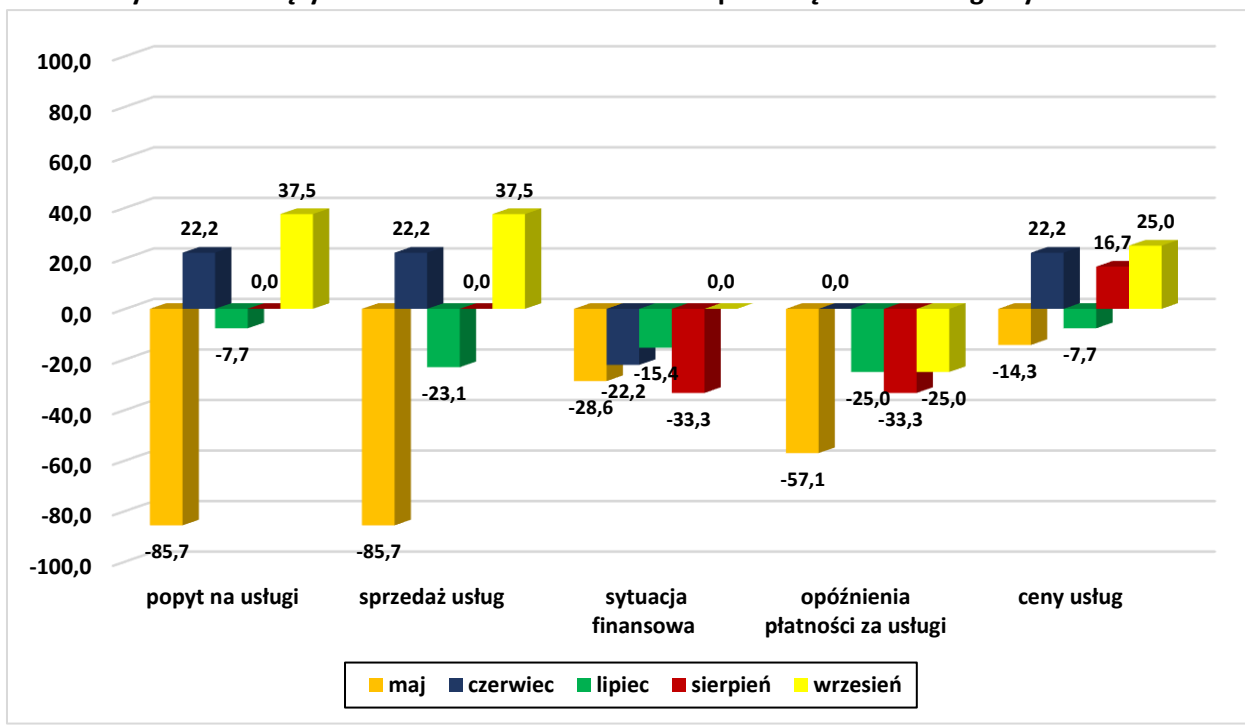
Koniunktura w usługach

Diagnoza firm usługowych wskazuje na ogólną poprawę koniunktury we wrześniu 2020 r. w relacji do poprzedniego miesiąca br. Największy optymizm towarzyszy firmom w obserwacji bieżących zmian wielkości popytu na usługi oraz wielkości sprzedaży usług. W obu przypadkach wartość wskaźników osiągnęła poziom +37,5 pkt. Nieco mniejszy optymizm towarzyszy firmom jeśli chodzi o wzrost poziomu cen świadczonych usług (+25,0 pkt).

Do pozytywnych tendencji obserwowanych w analizowanym miesiącu należy również zaliczyć wartość wskaźnika: sytuacja finansowa. Wprawdzie osiągnął on poziom neutralny (0,0 pkt), jednak jest to najwyższa wartość tego wskaźnika od początku prowadzonych badań Barometru wśród firm usługowych w ramach populacji KOM.

Wciąż negatywnie firmy usługowe oceniają bieżące zmiany w sferze opóźnień płatności za usługi (wartość wskaźnika -25,0 pkt) (Wykres 3.).

Wykres 5. Bieżący kierunek zmian w koniunkturze przedsiębiorstw usługowych KOM**



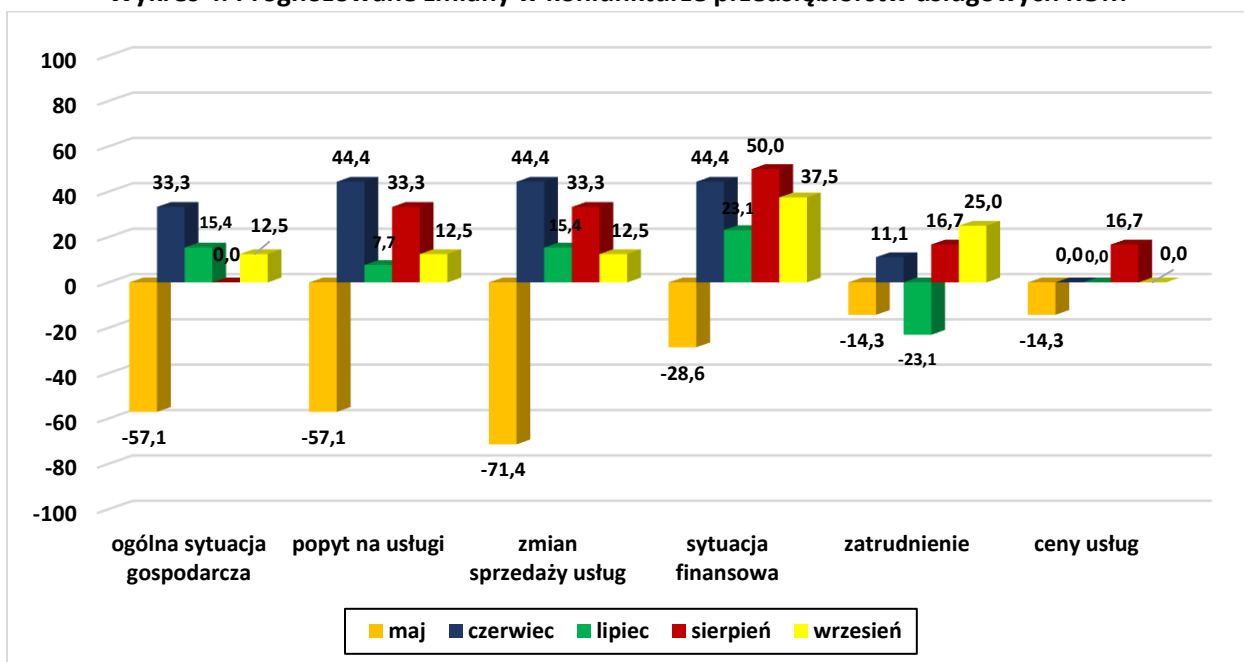
Źródło: wyniki iteracji maj-wrzesień B-KOM usługi 2020 r.

Przedsiębiorcy z branży usługowej w populacji KOM wśród najważniejszych barier rozwoju we wrześniu 2020 r. wskazali niepewność sytuacji gospodarczej (62,5% wszystkich wskazań), niedostateczny popyt, niedobór wykwalifikowanych pracowników, a także koszty zatrudnienia (odpowiednio po 50,0% wskazań).

Prognozowane zmiany koniunktury w usługach wśród firm przynależnych do KOM na najbliższe trzy miesiące we wrześniu 2020 r. są umiarkowanie optymistyczne, lecz poziom optymizmu jest na względnie niższym poziomie niż to miało miejsce w sierpniu, czy też w lipcu br.

W badanej populacji przeważają firmy (wskaźnik na poziomie +37,5 pkt), które prognozują w najbliższych trzech miesiącach poprawę sytuacji finansowej, a także wzrost popytu na usługi oraz wzrost sprzedaży usług (wartość wskaźnika w obu przypadkach wyniosła +12,5 pkt) (Wykres 6.).

Wykres 4. Prognozowane zmiany w koniunkturze przedsiębiorstw usługowych KOM**



Źródło: wyniki iteracji maj-wrzesień B-KOM usługi 2020 r.

Jednocześnie należy wskazać, że w przypadku poziomu zatrudnienia większość badanych firm usługowych KOM zadeklarowało jego wzrost (wartość wskaźnika +25,0 pkt). W badanej populacji prognozy wzrostu cen usług w okresie najbliższych trzech miesięcy zrównoważyły się z prognozami spadku poziomu tych cen (wartość wskaźnika 0,0 pkt). Jednakże mimo wyżej wskazanych wskaźników z dodatnimi poziomami ocena firm usługowych w populacji klastrowej, co do ich ogólnej sytuacji gospodarczej na najbliższe trzy miesiące - jest umiarkowanie optymistyczna. Wartość wskaźnika przyjmuje wartość na poziomie +12,5 pkt.

Opracował Zespół B-KOM:

dr Mariusz Citkowski m.citkowski@uwb.edu.pl

mgr Monika Garwolińska m.garwolinska@uwb.edu.pl

****Prosty wskaźnik koniunktury** - obliczany jako saldo % odpowiedzi na „+” danej zmiennej (np. prognozowany wzrost produkcji) oraz na „-” danej zmiennej (np. prognozowany spadek produkcji). Pomija się odpowiedzi w których deklarowany jest brak obserwowanej zmiany.